

MERCREDI 31 DECEMBRE 1997

157 Av. de Toulon 13010 Marseille

REVEILLON AU CIQ

à partir de 20H30

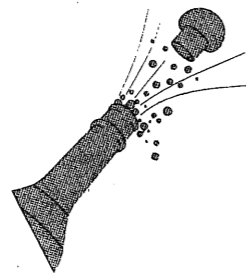
Menu de Fête.

Animation.



Cotillons

Champagne



310 F

INSCRIVEZ-VOUS AU REVEILLON

Les places sont limitées. Inscrivez-vous avant le 20 Décembre 1997
E-n nous adressant un chèque au nom du C.I.Q Menpenti 10è
157 Av. de Toulon 13010 Marseille , avec le présent bulletin



Nom et prénom.....Tel.....

Adresse.....

Nombre de personnes inscrites.....x 310F =.....F

Date et signature

Pour tous renseignements : Tel. 04.91.78.54.39 ou 04.91.79.18.52

Permanences les mardis de 16H30 à 18H

LE MENPENTIEN

BULLETIN DE LIAISON DU C.I.Q. DE MENPENTI 10ème

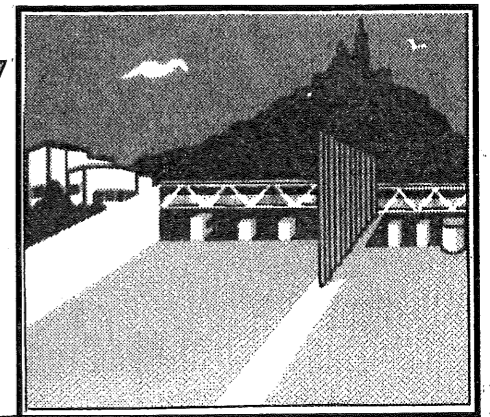
157 Avenue de Toulon 13010 Marseille

Permanences : Mardi de 16h30 à 18h00

04.91.79.18.52



04.91.78.54.39



DECEMBRE 1997

N°10

SOMMAIRE

Editorial	P.1
La Vie du quartier	P.2
Services à domicile	P.3
Economie	P.4
Communication avec les élus	P.5 à 7
Info Santé	P.8
Activités permanentes	P.9
Manifestations du C.I.Q	P.9
Assemblée Générale Annuelle	P.10
Loto	P.11
Réveillon St Sylvestre	P.12

EDITO

La Société cassée

La violence et l'insécurité font l'objet permanent des reportages dans les médias : ce sont des thèmes disponibles et récurrents. Comment notre société, dite moderne, en est-elle arrivée à ce point de rupture entre ses composantes ? Plusieurs raisons sont invoquées, mais l'une d'entre elles est la plus marquante : le fossé qui sépare les générations de jeunes et d'adultes. Nous en avons eu les prémices en 68, avec la révolte de la jeunesse, suivie par les syndicats prenant le train en marche, tout en n'en comprenant pas tout-à-fait les motifs. Cette révolte avait mis à mal l'Etat. Rappelons les faits :

- le 14 février, les étudiants de Nanterre déclenchent des bagarres pour modifier le règlement intérieur de la Cité Universitaire. Dans l'Enseignement, des grèves éclatent pour protester contre l'orientation scolaire.

- le 22 mars, les étudiants de Nanterre occupent les locaux administratifs, conduits par COHEN-BENDIT

- le 3 mai, la police évacue la Sorbonne, occupée par les étudiants

- le 10 mai, des barricades se forment rue Gay-Lussac à Paris

- le 20 mai, la télévision est en grève

- le 28 mai, c'est une véritable insurrection estudiantine, suivie de grèves généralisées, la pénurie des carburants avec la FRANCE paralysée, l'Assemblée Nationale dissoute le 30 juin, DE GAULLE déstabilisé. Au bout, des morts et des centaines de blessés.

Les faits sont oubliés. Les jeunes d'alors sont aujourd'hui adultes et COHEN-BENDIT député européen. Toute cette agitation et ce désespoir pour rien. Nous n'avons rien compris !

Notre société, car c'est nous qui l'avons faite, est aujourd'hui cassée. La famille, dernier maillon de solidarité du groupe, est éclatée et les parents, ayant perdu le sens de leur responsabilité vis-à-vis de leurs enfants, les ont en réalité abandonnés à la rue. L'Ecole, qu'on a voulu ouverte, l'a été surtout à ceux qui n'ont rien à y faire : casseurs et dealers.

SOURIEZ, PRENEZ LE TUNNEL.



TUNNEL PRADO CARÉNAGE "LE RACCOURCI"

AVEC LE TUNNEL PASS* ECONOMISEZ 2€ PAR PASSAGE OU PLUS.



Renseignez-vous au péage du Tunnel ou Tél. 04.91.80.88.88

11 F la journée au lieu de 13 F - 9 F de 20h à 7h au lieu de 13 F * compte Tunnel Pass en prépaiement

LA VIE DU QUARTIER

G.R immaudo
S.A.

CONSTRUCTIONS METALLIQUES

- * ACIER
- * ALU
- * INOX

57 Cours Gouffé 13006 MARSEILLE
04.91.25.68.58 Fax. 04.91.25.68.70

APPEL DU TRESORIER



COTISATION ANNUELLE : 30Fr
en espèces ou chèque bancaire
à l'ordre du C.I.Q MENPENTI 10ème

Ce journal est tiré à
3 000 exemplaires
4 fois l'an

Les frais d'impression sont couverts
par la publicité. Faites confiance aux
commerçants, artisans, qui aident et
soutiennent l'action de notre CIQ.
Le meilleur accueil vous est réservé.

BULLETIN D'ADHESION AU CIQ MENPENTI 10è

NOM.....
Prénom.....
Adresse.....
.....
Tél.....

DATE ET SIGNATURE

Ci-joint un chèque de.....
(minimum 30 Frs) à l'ordre du
CIQ MENPENTI 10è

157, Av de TOULON

La Police, à qui on demande beaucoup, a **disparu de la rue**. Les Politiques n'ont plus le temps, entre les élections et alternances à répétition, de **prévoir et imaginer** d'autres solutions que des cautères sur des jambes de bois. Les Services Publics sont déficients. Les solutions envisagées sont toujours erronées ou inefficaces : on manque de Policiers, singulièrement d'îlotiers... on nomme des auxiliaires de 18 à 25 ans, armés de pistolets ne devant contenir que 3 balles... de belles bavures en perspective ! Les conducteurs, dans les transports publics, font l'objet d'agressions journalières, une partie des voyageurs ne paie pas ses titres de transport (cent millions de Francs de fraude annuelle)... on augmente le nombre de contrôleurs, **parce que l'on a supprimé les receveurs**. Les appartements sont régulièrement "visités", leurs occupants dépensent des fortunes en portes blindées et alarmes (ce qui permet à la Police d'annoncer une diminution de la petite délinquance !), **parce qu'il n'y a plus de concierges...** Quelle est cette société qui ne voit que le **côté répressif des situations et non la prévention avec la recherche des causes** ? Quelle est cette société qui accepte le fossé entre les jeunes et les adultes ?

La jeunesse se considère comme écartée de la vie, sans but et sans avenir. Et lui donne-t-on la parole ? On dépense des sommes colossales pour "assister" les individus en perdition ; les mêmes sommes permettraient d'assurer une relance de l'économie, entraînant une énergie nouvelle et une dynamique d'espoir indispensable.

Cela fait 20 ans que la FRANCE est malade. Aujourd'hui, elle se meurt, et de plus en plus nombreux sont nos concitoyens qui partent sous des cieux plus cléments. Mais nos Enarques, partout installés dans l'Administration, les cabinets ministériels, mais aussi aux commandes de sociétés publiques (bravo pour le Crédit Lyonnais, pour Air-France !) et privés, **se portent bien, eux..** et pratiquent, à leur profit, le jeu des chaises musicales.

La Providence, fut-elle inspirée, ne peut suffire. Quel gâchis...

Nous retrouvons les mêmes difficultés, à MENPENTI, en matière de jeunesse, de solidarité et de civisme. Le C.I.Q. a essayé de mettre en place des activités pour les jeunes : salle de jeux, ouverture d'une aire de basket-ball, tennis de table, concert de rock... échec. Nous avons demandé à la Gendarmerie une mise à disposition partielle d'un terrain... refus.

Les jeunes, que nous avons des difficultés à rencontrer, souhaitent des lieux où ils peuvent se retrouver entre eux. Des locaux et des terrains municipaux existent, inoccupés ou inemployés. La simple logique voudrait que ceux-ci servent à ceux-là. Mais notre société **n'est pas seulement cassée, elle est aussi bloquée**. Nous cherchons à retrouver les liaisons, nous ne pouvons le faire seuls...

Francis GARCIN

SORTIE DU 9 OCTOBRE

Par une exceptionnelle journée d'automne, notre sympathique chauffeur PATRICK nous a promenés sur les petites routes de Provence jusqu'au pied du massif de LA SAINTE VICTOIRE.

Première étape :

Visite du Musée de la Légion Etrangère à PUYLOUBIER : une cassette vidéo d'une demi-heure nous a mieux fait connaître cette Unité d'hommes particulièrement disciplinés et pleins de bravoure. Le nombre important des tenues exposées sur mannequins relate les très nombreuses campagnes d'AFRIQUE, ASIE, et EUROPE, depuis la création de la Légion jusqu'à nos jours. Nous avons également, parcouru une partie du domaine de la Légion, vu le travail " bien fait " dans les Ateliers du bois, du fer, du livre etc... ainsi que la Ferme et ses dépendances aux nombreux animaux. Dans le vignoble, les vendanges venaient de s'achever.

Deuxième étape :

Le restaurant SAINT-SER est à quelques kilomètres. Nous nous y installons pour apprécier une succulente choucroute, servie au son d'une musique d'ambiance. Le repas terminé, l'animateur du restaurant "pousse les manettes" et c'est parti pour la piste de danse. Sous les chênes, les boulomanes se disputent le "bouchon" pendant que d'autres partent digérer sur les sentiers de Sainte-Victoire. D'autres encore, se reposent sur les transats, au bord de la piscine, regrettant bien sûr l'oubli de leur tenue de bains.

Le retour vers 18h, s'effectue calmement, avec la satisfaction d'avoir passé une "bonne journée à la campagne".

A la prochaine fois, au Printemps, pour une nouvelle sortie. Où ?

René ASTRUC

- LOTO -

DIMANCHE 7 DECEMBRE 1997
À 15H00

C.I.Q MENPENTI 10ème

157, Avenue de Toulon

13010 Marseille

Tel.04.91.78.54.39 / 04.91.79.18.52

Doté de :

très beaux et très nombreux lots.

1 Chaine Hifi

Gros Lots :

1 Téléphone sans fil

10 23 40 71 83
12 31 45 60 83
5 28 35 51 89

60 Frs les 2 cartons
100Frs les 4 cartons

Venez nombreux

soutenir l'action de votre C.I.Q

PROCHAINS LOTOS

18 Janvier 1998 et 1er Mars 1998

**CHOISISSEZ
NOS GARANTIES
SANTÉ ET
PRÉVOYANCE**

Quelle que soit votre
situation professionnelle et
personnelle

Pas de limite d'âge, pas de surprime pas
de questionnaire médical et le remboursement
immédiat de vos dépenses de santé.

MGM

MUTUELLE GÉNÉRALE
DE MARSEILLE

10 Bd Baille 13006 Marseille

Tél. : 04 91 29 64 50

11 Bd de St Loup 13010 Marseille

Tél. : 04 91 87 62 00



MPCA

MUTUELLE PROVENÇALE
DES COMMERÇANTS
ET ARTISANS

129 Avenue de Toulon

13010 Marseille

Tél. : 04 91 24 31 31



ASSEMBLEE GENERALE ANNUELLE

Jeudi 15 Janvier 1998 à 17H
au C.I.Q 157, Av de Toulon 13010

En présence de vos élus qui répondront à vos questions
sur : URBANISME - VOIRIE - CIRCULATION -
NETTOIEMENT - SECURITE - CULTURE etc....

Un apéritif amical suivra la réunion

PARTICIPEZ A LA VIE DU CIQ

Le Comité d'Intérêt de Quartier a pour mission :

- de réfléchir aux problèmes du quartier,
- de proposer des solutions aux responsables de tous ordres,
- d'assurer le lien avec les autres quartiers.

Vous avez la possibilité de participer à ces travaux ; vous pouvez soumettre des questions ; proposer des solutions.

Madame, Monsieur..... Adresse.....
.....
Souhaite que le problème suivant soit abordé à l'Assemblée Générale.....
.....
Propose la solution suivante.....
.....
A découper et envoyer au Président du CIQ avant le 12 Janvier 1998

ELECTIONS AU CONSEIL D'ADMINISTRATION DU CIQ CANDIDATURES

Les volontaires au poste d'administrateur du CIQ sont priés d'adresser leur candidature au CIQ de MENPENTI
157 Avenue de Toulon 13010 Marseille avant le 10 Janvier.1998

Nom et Prénom.....
Profession (pour les retraités, préciser la fonction).....
Adresse..... Tel
Présente sa candidature au Conseil d'Administration du CIQ .
Date..... Signature

*Sont électeurs et éligibles, les membres du CIQ (individuels ou représentants d'une collectivité adhérente)
à jour de leurs cotisations 1997. Les adhérents sont priés d'apporter leur carte de CIQ pour les votes.*

ARTISTIC'S

Décoration - Création d'intérieurs
Cuisines - Bains - Mobilier

Créateur d'ambiance, Carol Bolcioni réalise tous vos décors sur mesure.

Dans sa boutique-exposition : 39, Chemin de l'Argile - 13010 Marseille
Tél. 04.91.79.08.68 - Fax 04.91.79.08.73



LA VIE DU QUARTIER

Informations du C.I.Q.

Depuis quelques jours, un panneau lumineux est en place à l'angle de l'ancienne Ecole de Filles, 157 avenue de Toulon. Il annonce les différentes manifestations du C.I.Q. Une initiative qui devrait faciliter, encore, l'information de la population.

Réunion-débat Transmission du Patrimoine

Assurée par MM. LOPEZ et GIOVANELLI des A.G.F et avec la participation de M. MARTIN, Notaire, le 5 novembre, cette réunion a passionné l'assistance, qui a posé de questions les conférenciers. Un bilan patrimonial gratuit, offert par les AGF à chacun des participants complétait de manière sympathique cette information.

Réunion-débat "L'Europe - l'Euro - Pourquoi ?"

Ce débat, animé par Madame CARLOTTI, Député européen, a eu lieu le 26 novembre, avec projection sur le Parlement. Une manière, pour les participants, d'approcher les problèmes liés à la prochaine monnaie européenne.

3ème Salon de Peinture et de Sculpture de Menpenti

Le vernissage a eu lieu le 27 novembre, sous la Présidence de M. Daniel HERMANN, Adjoint Délégué à la Culture de la Mairie d'arrondissement et le parrainage du peintre Luc GERBIER. Le Jury a sélectionné les meilleures oeuvres proposées au public, qui sont à la vente.

A l'occasion de ce Salon, sont exposées de nombreuses pièces de l'oeuvre gravé de Francis MOCKEL. Deux oeuvres de Luc GERBIER, pleines de force et de finesse font partie de l'exposition qui durera jusqu'au 6 décembre. Une exposition de petits formats est proposée, offrant au public la possibilité de cadeaux de fin d'année. Une initiative appréciée.

Lotos

La saison des lotos arrive. Le premier assuré par le C.I.Q. est organisé le 7 décembre 97. Il sera suivi de 2 autres au début de 98 : 18 janvier et 1er mars.

Réveillon du 31 décembre 97

Devant le succès du Réveillon 96 (85 participants), le C.I.Q. propose celui de 97, animé par les D.J : Loic et Marc. Vous en trouverez le détail en dernière page du journal.

Activités permanentes du C.I.Q.

Elles ont repris sur le même rythme que pour la saison 96/97. Une nouveauté: le cours de Peinture sur soie, assuré par Madame BREBION, a permis aux élèves de connaître le côté gratifiant de leurs réalisations. Une exposition-vente sera organisée courant 98.

Bibliothèque O.C.B.

Le C.I.Q. accueille, depuis 3 ans, cette bibliothèque de quartier. Son succès est grandissant, dû à la qualité des ouvrages proposés et à la compétence des Bibliothécaires bénévoles. Nous en sommes heureux et fiers.

P.V. excessifs - Sécurité

Les commerçants de Menpenti sont mécontents. En effet, la pluie de P.V. qui s'abat sur les véhicules en stationnement provisoire (10 à 15 mn) leur enlève, de manière progressive, leur clientèle. **Il faut savoir que l'avenue de Toulon est la seule artère commerciale du quartier et qu'il n'existe pas de parking de proximité.** A croire que la Police Municipale n'a d'autre objet que ce type d'intervention. Nous attendons toujours les fameux ilotiers dont on nous rabâche les oreilles. Pour Menpenti, le nombre des ilotiers est de zéro.

Propreté

Elle est mal assurée de façon permanente, sans doute du fait que les Cantonniers ont un territoire important à assurer. Le cas de la passerelle sur l'autoroute est exemplaire : depuis 4 semaines, des débris de tubes néon encombrant la passerelle, avec le danger qu'ils représentent pour les enfants et les animaux domestiques. **La passerelle ne ferait-elle pas partie du Village ?**

Les talus de l'autoroute

Depuis 3 ans, notre C.I.Q. ne cesse de réclamer le nettoyage de ces talus, qui servent de dépotoir au Village. Il semble, enfin, qu'un projet de nettoyage et de remise en état soit prévu sur le budget municipal 98. Nous l'espérons...

AIDE ASSISTANCE SERVICES A DOMICILE

INTERVIEW

CIQ : de nombreux adhérents et adhérentes nous demandent souvent si nous connaissons les associations d'aide et de soutien à domicile.

AASD : notre Association (loi de 1901) a été créée en 1994 et est agréée qualité sur la région P.A.C.A.

La vocation de notre association est l'aide, l'assistance aux personnes âgées malades, convalescentes, handicapées, en favorisant leur maintien à domicile. Son rôle est d'exécuter des tâches ménagères et activités telles que l'entretien courant du logement, l'entretien du linge, le repassage, les courses, la préparation des repas, des démarches administratives ou encore un accompagnement lors de déplacements ou de sorties, une compagnie. C'est aussi et surtout écouter et apporter un soutien psychologique et social.

Notre association bien que petite (65 employés) est bien connue sur la place de Marseille et particulièrement dans les 5ème et 10ème arrondissements.

Nous nous préoccupons de sélectionner un personnel sérieux, qualifié, adapté à chaque situation.

CIQ : dites-nous comment doit faire une personne qui envisage de demander votre aide ?

AASD : nous prenons rendez-vous chez la personne afin de définir clairement ses besoins et de connaître son cadre de vie habituel. Ensuite, nous faisons une présélection de la personne susceptible de répondre à ce besoin.

Lors d'un deuxième rendez-vous, nous lui présentons cette personne. Périodiquement, nous assurons un suivi auprès des adhérents. A noter que très souvent les employés habitent dans le quartier, ce qui facilite l'organisation. D'autre part, nous nous occupons de toutes les formalités administratives.

CIQ : que se passe-t-il si le personnel est absent ?

AASD : nous nous efforçons de remplacer le personnel dans les plus brefs délais (le plus rapidement possible). Notre souci constant c'est d'éviter toute perturbation dans la vie de la personne âgée et lui éviter toute inquiétude. Notre objectif est de s'adapter aux besoins de nos adhérents conformément à notre agrément qualité.

CIQ : c'est-à-dire ?

AASD : notre association est agréée "Qualité" par la DDTE (Direction Départementale du Travail et de l'Emploi) et la DASS (Direction de l'Action Sociale et Sanitaire), ce qui sous-entend que nous avons pu démontrer que nous sommes organisés, sérieux, efficaces et tournés vers le bien-être des personnes âgées. D'ailleurs, nous faisons partie des associations sélectionnées pour développer des emplois de proximité. La création de 65 emplois répond bien à une orientation recherchée par le ministère du travail.

CIQ : à combien cela revient-il à la personne ?

AASD : Suivant les cas de 7,10 F à 71,10 f de l'heure. Il faut nous téléphoner pour avoir de plus amples renseignements sur vos droits.

CIQ : pour plus de renseignements, vos coordonnées ?

AASD : notre bureau se trouve 3, place Pierre Roux - 13005 Marseille. Tél. 04.91.80.44.00



ECONOMIE

La tenue de la réunion-débat du 26 novembre, au C.I.Q. avec la participation de Madame M.A. CARLOTTI a conduit Madame BISBAL à assurer la rubrique économique de ce journal sur le même thème. Il ne sera jamais trop tôt pour préparer le passage du Franc à l'Euro. Nous la remercions vivement pour ses explications.

VOUS AVEZ DIT L'EURO ?

Il aura fallu 45 ans pour aboutir à une monnaie européenne. Citons quelques dates :

1959 : le traité de ROME, signé entre 6 Etats marque la naissance de l'EUROPE.

1962 : entrée en vigueur de la Politique Agricole Commune (P.A.C.)

1979 : élection au suffrage universel direct du PARLEMENT EUROPEEN.

1985 : accords de SCHENGEN

1992 : signature du traité de MAASTRICHT

2002 : mise en service de l'EURO

Le traité de MAASTRICHT impose aux pays qui verront leur monnaie passer à l'EURO 4 conditions, dont les 2 principales sont :

- le déficit public annuel du pays intéressé ne doit pas dépasser 3 % du Produit Intérieur Brut

- l'inflation ne doit pas dépasser de plus de 1,50 % les 3 meilleures performances nationales de l'Union Européenne, pendant l'année écoulée.

L'EURO, C'EST QUOI ?

C'est pour faire du vieux continent une zone de stabilité monétaire, à l'abri du flottement erratique des monnaies que les Européens ont créé le Système Monétaire Européen (S.M.E.)

Vingt ans après, l'EURO va se mettre en place avec l'ambition d'éliminer les obstacles monétaires aux échanges commerciaux et financiers d'un marché désormais unique en Europe et lui donner la capacité de briser l'hégémonie du dollar et du yen.

Depuis le sommet du G7 (septembre 96), les marchés financiers intègrent le passage à l'EURO dans leurs prévisions de taux de change et d'intérêt. En tout état de cause, la ligne frontière qui départagera le club des "IN" de l'antichambre des "PRE-IN" et des "OUT" pèsera à terme sur l'avenir de l'EURO et conditionnera le futur élargissement de l'Union.

L'EURO remplacera le Franc dès 2002 (1er janvier, mise en circulation de l'EURO, suppression du Franc 6 mois plus tard). Nos échelles de valeurs seront à reconstruire.

L'EURO : quand et combien ?

Le jeudi 31 décembre 1998, la valeur de l'EURO sera définitivement arrêtée, vis-à-vis du club européen, en Francs, Marks, Florins...

On sait déjà qu'un EURO vaudra un ECU, "panier" de monnaies européennes, déjà utilisé par les Etats, les Banques et certaines Entreprises.

Dès le 1er janvier 1999, les marchés financiers et les banques compteront en EUROS. Les entreprises suivront très rapidement, puis les particuliers, dont les porte-monnaie contiendront des pièces et des billets d'EURO, au plus tard en 2002. En juillet de la même année, le Franc aura vécu.

Comment les prix seront-ils fixés ?

En FRANCE, la plus petite division de l'EURO étant le centième, (cent), les prix ne conserveront que 2 décimales. Pendant quelque temps, caleulette et vigilance seront les bienvenues...

Y aura-t-il un double affichage ?

En principe, mais on ignore encore si cette disposition sera imposée ou laissée à l'appréciation des commerçants.

Quid des chèques et des distributeurs automatiques ?

On pourra payer en chèque EURO à partir de 1999. Quant aux distributeurs automatiques, 160 millions de F seront nécessaires pour notre seul pays, pour adapter les machines.

400 000 automates devront être également normalisés à l'acceptation et au rendu de monnaie, à la fois en FRANCS et en EUROS.

Nul doute que l'idée du porte-monnaie électronique verra le jour pour régler les achats, selon le modèle des cartes à puces actuelles.

Les salaires vont-ils changer ?

Progressivement, les entreprises délivreront des feuilles de paie en y faisant figurer conjointement les sommes en Francs et en Euros.

A titre d'exemple, un salaire brut mensuel de 8 000 F représenterait 1 230,76 Euros (au cours actuel de l'Ecu). Le SMIC représenterait environ 1 000 Euros.

La plupart des experts estiment que les répercussions psychologiques du passage à l'EURO ne doivent pas être négligées. Mais elles devraient s'estomper rapidement.

Odette BISBAL

AVIS DE PRESSE

LES AMIS DE SAINT JEAN-BAPTISTE

Une monographie de la Paroisse Saint Jean-Baptiste vient de paraître sous le titre:

"Du château du diable à la maison de Dieu".

Elle retrace deux siècles d'histoire autour d'une simple bastide du 18e siècle, dans laquelle l'église a été aménagée en 1851.

L'adhésion à l'association des Amis de Saint Jean-Baptiste, 2, rue d'Eylau - 13006 Marseille - Tél. 04.91.78.01.51, est assortie de la remise de cette étude que l'on ne trouve pas dans le commerce.

JACQUELINE

Soins esthétiques du visage

à Domicile

Tél. 04.91.78.54.39

ACTIVITES PERMANENTES

au siège du CIQ - 157, Av de Toulon - 13010Marseille

ACTIVITE	HORAIRE	LIEU	ANIMATEUR
CHORALE	Lundi 11h à 19h30	Salle 5	Melle Martine
DANSE CLASSIQUE	Mardi 17h15 à 18h15 (Initiation) Jeudi 17h15 à 18h15	Salle 2	B.SEBASTIEN
GYMNASTIQUE DETENTE	Lundi 18h à 19h	Salle 2	B.SEBASTIEN
YOGA	Mercredi 9h30 à 11h	Salle 2	M.GUIDETTI
INITIATION MUSICALE	Mercredi 14h30 à 17h	Salle 7	Melle DARMON
SOLFEGE - PIANO	Adultes et enfants		
DRABBLE	Jeudi 15h à 17h	Salle 7	M.CONSTANT
ATELIERS: Peinture sur soie, modelage	Samedi 9h à 11h		Mme BREBION
BIBLIOTHEQUE O.C.B	Mardi 16h à 18h Jeudi 10h à 12h Samedi 10h à 12h		

Adhésion obligatoire au CIQ pour les activités

MANIFESTATIONS

DU CIQ MENPENTI 10ème

157, Av. de Toulon 13010

- LOTOS : 7 décembre - 18 janvier 1998 - 1er mars 1998

- Salon de peinture et de sculpture : 27 novembre au 6 décembre

- Réveillon de fin d'année : 31 décembre

- Sortie de la journée à préciser : mars-avril 1998

- Brocante-artisanat : 1er mai 1998

- 2ème concours de poésie : mai-juin 1998

- Bal populaire - Repas convivial au C.I.Q. : 21 juin 1998

- Voyage 1 semaine en Bretagne

Début juillet 1998 : Toute la Bretagne - Golfe du Morbihan

Belle île en mer - Ile de Bréhat - Le mont St Michel

8 jours au pays des Marées : 4 690 F

Pensez-y - Réservation dès maintenant.

MANIFESTATIONS DU CIQ BONNEVEINE

- LOTO : 31 janvier 1998 - 28 mars 1998

- Le Pot- au-Feu de l'Amitié : 1er février 1998

- SORTIES : 5 avril 1998 : MAGUELONE, AIGUES-MORTES en péniche.
Septembre 1998 : LA NORMANDIE



Communication

Signalétique, Enseigne

PLV

21, Chemin de l'Argile 13010 Marseille Tél. 04.91.79.48.33 Fax. 04.91.79.92.81

YAMAHA
52 / 54 Cours GOUFFE
55 / 57 Av. de TOULON
13006 MARSEILLE
☎ 04.91.80.81.70

PRADO ASSURANCES

Recherche des tarifs MOTO les plus bas
COMPAREZ: vous avez un bonus 50%
Garanties Resp.Civile/Défense Recours

Honda 600 Transalp 1091/an

Yamaha 850 TDM 1114/an

Suzuki 650 Freewind 1042/an

Yamaha 125 TDR 720/an

Kawasaki SUMO 800 1114/an

Mensualisation possible

Jeunes pilotes acceptés

30, rue Raphaël 13008 Marseille

Tel. 04.91.22.06.02 Fax. 04.91.71.78.19



ATELIER DE MECANIQUE

ROBERT DOTTA



Réparations toutes marques
Spécialiste SAAB

7 rue Thibaud 13010 MARSEILLE
Tél. 04.91.79.66.16

ADHEREZ

AU

C.I.Q.

PLUS

NOMBREUX

NOUS

SERONS

PLUS ECOUTES

INFO SANTE

LES RISQUES DU TABAGISME EN FRANCE

Le tabac est en France la première cause de mortalité évitable et on considère que près de 11,2 % de l'ensemble des décès sont attribuables aux habitudes tabagiques.

Il est intéressant de noter que le nombre de décès dus au tabac n'est pas le même dans les deux sexes ; 20 % des décès masculins pour seulement 0,9 % chez les femmes sont liés au tabac. Ceci est dû au fait que les femmes fument moins longtemps que les hommes, mais l'association de la cigarette à la pilule contraceptive multiplie par 10 les risques cardio-vasculaires. La réduction de l'espérance de vie d'un fumeur par rapport à un non fumeur est aujourd'hui de 23 ans pour les personnes ayant entre 35 et 69 ans.

Le tabac est la principale cause de cancers ; les plus fréquents sont les cancers des voies aérodigestives supérieures : poumons, larynx, bouche, oesophage. Le risque de cancer du poumon est multiplié par 10 chez les fumeurs et 90 % de ces cancers sont liés au tabac. Il ne faut pas négliger l'incidence des maladies cardio-vasculaires (angine de poitrine, artérite et accidents vasculaires cérébraux) et des affections respiratoires chroniques (bronchite chronique et emphysème) directement causées par le tabac.

Les risques pour les non fumeurs exposés à la fumée de cigarette sont réels en particulier pour les asthmatiques, les insuffisants respiratoires et les coronariens. Les adultes non fumeurs exposés à un tabagisme passif ont un risque de cancer du poumon multiplié par trois. De même, le tabagisme maternel au cours de la grossesse expose l'enfant à un risque de petit poids de naissance, à une prématurité, à des avortements et semble jouer un rôle dans la mort subite du nourrisson. Au cours des premières années de vie, les enfants vivant dans une atmosphère enfumée font plus d'infections respiratoires basses et ORL.

Il est quand même idiot pour un fumeur de consacrer un budget de plus en plus important pour se dégrader la santé, polluer l'environnement, se jaunir les dents et les doigts pour finalement mourir d'un cancer du poumon.

Devant tous ces dangers, il ne faut compter que sur soi et sur son médecin pour arrêter de fumer. En effet, l'Etat qui fabrique et vend le tabac est assez mal placé pour lutter contre lui-même. Mis à part quelques mesures dont la loi Evin du 10/01/91 luttant contre certaines formes de publicité et le décret du 29/05/92 visant à interdire le tabac dans les lieux publics (rarement respecté), il faut savoir que l'Etat gagne environ 23 Milliards d'impôts avec les produits dérivés du tabac et dépense 50 Milliards pour le traitement de toutes ces maladies : à l'évidence, ce n'est pas vraiment une très bonne affaire, mais on en a l'habitude...

Dr. F. BAVEREL

Nous vous avons dit, dans notre précédent bulletin (On est tombé sur la tête) que les technocrates de BRUXELLES discutaient depuis 1973 sur la définition du chocolat.

La conclusion de la commission adhoc est connue depuis le 23 octobre dernier. ON pourra désormais remplacer jusqu'à 5 % du cacao par de la graisse végétale dans VOTRE chocolat ET CELA S'APPELLERA TOUJOURS CHOCOLAT !

F.G.

AVISE

Aluminium et Vitrerie du Sud-Est

*Mécanisme Aluminium et PVC
Volets roulants - Stores
Miroiterie - Vitrerie*

- Garantie Décennale
- Devis Gratuit

53, Bd Gilly 13010 MARSEILLE ☎ 04.91.79.54.00 Fax 04.91.80.18.38



COMMUNICATION AVEC LES ELUS

RÉPUBLIQUE FRANÇAISE
LIBERTÉ - ÉGALITÉ - FRATERNITÉ

Mesdames et Messieurs les
Présidents de C.I.Q.

Marseille, le 26 Septembre 1997

Le Maire

OBJET : Révision du POS
N/REF. : CAB - GT/JPC/TP - n° 97/947
DOSn° : 9/910

Mesdames,
Messieurs,

La révision du Plan d'Occupation des Sols de la Ville de Marseille, annoncée par Monsieur Jean Claude GAUDIN Sénateur Maire en 1996, entre dans la phase finale de sa partie études.

Celles-ci aboutiront à la présentation début 1998 devant le Conseil Municipal, pour approbation, du projet de POS révisé. Cette approbation, qui n'est pas la dernière étape puisqu'il restera l'enquête publique, permettra d'instruire, éventuellement, deux procédures, afin d'éviter d'accorder des autorisations d'urbanisme non conformes au nouveau POS : il s'agit du sursis à statuer et de l'application anticipée.

J'ai souhaité établir une permanence en Mairie de Secteur, afin de vous aider à aller au bout de votre réflexion et des propositions que vous voulez faire pour votre quartier.

A cette fin, M. CESCHIN, Architecte-Urbaniste et Ingénieur de la Mairie de Secteur, se tiendra à votre disposition les Mardis de 9 H 00 à 12 H 00 et de 14 H 00 à 18 H 00.

Il conviendra, évidemment, que vous preniez rendez-vous afin de planifier ces réunions.

J'espère ainsi améliorer la concertation et favoriser la participation des habitants sur un projet capital pour le développement de notre Ville et la qualité de vie de chacun.

Je vous prie de croire, Mesdames, Messieurs, en l'assurance de ma considération distinguée.

Guy TEISSIER

Député des Bouches-du-Rhône
Conseiller Général

PANOFRANCE
MARSEILLE
LE SPÉCIALISTE DU PANNEAU BOIS

PANOFRANCE
91 chemin de l'Argile
13010 MARSEILLE

Fax. 04 91 78 59 48 Tél. 04 91 79 63 63

- CONTREPLAQUES
- PANNEAUX MELAMINES
- STRATIFIÉS
- BOIS MASSIF
- COLLES

DECOUPE à DIMENSIONS

10 % de remise sur vos achats sur
présentation " LE MENPENTIER "



APPEL DU TRESORIER

Mais au fait je dois ma cotisation au C.I.Q.

COTISATION ANNUELLE : 30Fr
en espèces ou chèque bancaire
à l'ordre du C.I.Q MENPENTI 10ème

REPUBLIQUE FRANÇAISE
CONSEIL GENERAL
DEPARTEMENT DES BOUCHES-DU-RHÔNE

SERVICES DU DEPARTEMENT
Direction de l'éducation, de la culture
et des sports

Dossier suivi par : BK/FC/CIQ 97

Marseille, le 20 OCT. 1997

Objet : Visite de l'Hôtel du Département

Madame, Monsieur,

Le Service des Evénements a, entre autres responsabilités, la mission de conduire les visites de l'Hôtel du Département des Bouches-du-Rhône.

Les visiteurs sont accueillis par notre guide, entouré d'hôtes et d'hôtesse, qui adapte son discours en fonction de la motivation des groupes.

Pour toute réservation d'une visite ou information complémentaire, nous vous remercions de bien vouloir contacter Mademoiselle Stéphanie CASIEZ au 04.91.21.23.34.

Nous vous prions d'agréer, Madame, Monsieur, l'expression de nos salutations distinguées.

Le Directeur de l'Education
de la Culture et des Sports

A. GRÉLÉ

REPUBLIQUE FRANÇAISE
CONSEIL GENERAL
DEPARTEMENT DES BOUCHES-DU-RHÔNE

René OLMETA
Conseiller Municipal de Marseille
Conseiller Général des Bouches-du-Rhône
Président de la Commission des Affaires Sociales
Délégué à la Solidarité, au R.M.I.
et aux Etablissements
Ancien Député

Marseille, le 07 OCT. 1997

RO/SB

Monsieur GARCIN
Président du CIQ MENPENTI
11 rue Paul Casimir
13010 MARSEILLE

Objet : réfection de la Chaussée du Bd Rabatau

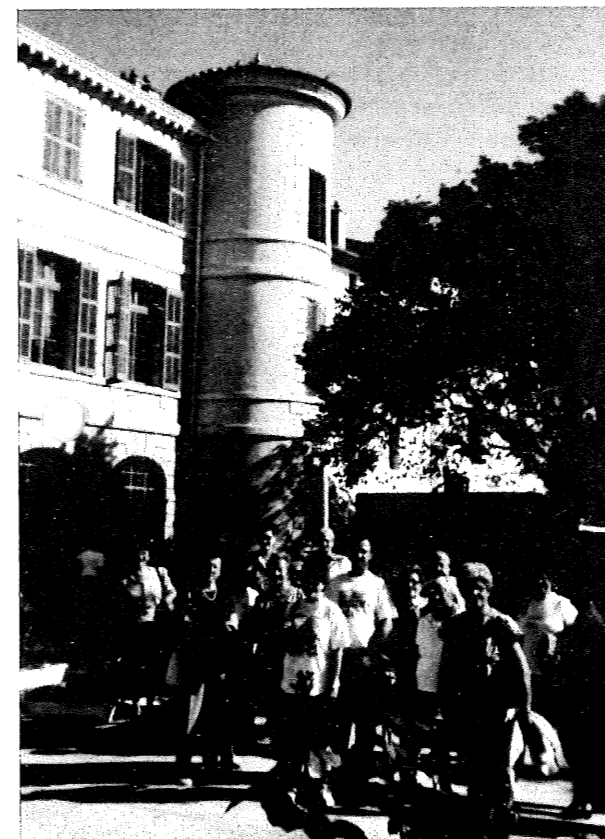
Monsieur le Président,

Comme vient de l'annoncer la presse, j'ai le plaisir de vous confirmer la rénovation du revêtement de cette grande artère de Marseille... Certes pour l'accueil de nos visiteurs lors de la Coupe du Monde de Football, mais aussi pour un plus grand confort-roulant et auditif- de tous les riverains du quartier.

C'est grâce à un programme d'investissement de 3,6 millions de francs que le Conseil Général a décidé de cette action et, si incomplètement que ce soit encore, je suis heureux d'avoir pu ainsi contribuer à l'amélioration des conditions de vie de nos concitoyens dans votre quartier.

Je vous prie d'agréer, Monsieur le Président, l'expression de mes sentiments les meilleurs.

René OLMETA.



Sortie du 9 octobre à Puyloubier
Une partie du groupe devant
le musée de la Légion étrangère

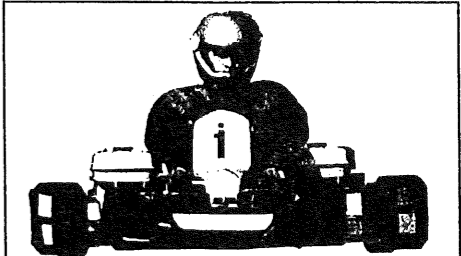
Votre Formation est Notre Priorité

AUTO-ECOLE GOUFFE

Résultats 96
96,1 % Code
72,6 % Conduite

Nous mettons tout en oeuvre pour
assurer une sécurité routière optimale

19, Place Gouffé - 13005 MARSEILLE
04 91 79 66 54



Atelier STRAGIOTTI et Fils

Tournage, Fraisage, Entretien
et réparation de moteurs de Kart

140 Bd de la Valbarelle 13011
Tél. 04 91 44 96 67 Fax. 04 91 44 73 34

CET ESPACE

VOUS

INTERESSE ?

Tel :04.91.27.21.80

NOUVEAU

RENAULT
UN ATELIER DE PROFESSIONNELS
AUTOMOBILES A VOTRE DISPOSITION POUR TOUTES VOS REPARATIONS DE VEHICULES (TOUTES MARQUES)

Tous travaux : mécanique, carrosserie, peinture
Vente Véhicules neufs et occasion
CS AUTOMOBILES - AGENCE RENAULT
45, Bd Vincent Delpuech 13006 MARSEILLE
Tél. 04 91 78 18 69

Confection
Lingerie
Bonneterie

Lyné't
GROS - DÉTAIL

270, Avenue de Toulon - 13010 MARSEILLE
Téléphone 04.91.79.58.75

alpha
S.A.R.L. VENTE DEPANNAGE
ELECTROMENAGER

Lave-Linge - Vaisselle - Réfrigérateurs - Cuisinières
Réparations petits appareils ménagers
Micro-ondes - Fers à repasser - Aspirateurs - Chauffe eau électrique

MOULINEX
ROWENTA
CALOR
SEB

252 Avenue de Toulon 13010 MARSEILLE
Tél. 04 91 79 16 96

